

# Ysgol Gymraeg Bro Ogwr

## Polisi E-Ddiogelwch / *Internet Safety Policy*



Crëwyd gan SWGfL / Devised by SWGfL..... (Dyddiad / Date)

Polisi E-Ddiogelwch wedi cytuno gan y Llywodraethwyr / Internet Safety Policy agreed by the Governors

.....

(Llofnodwyd gan y Cadeirydd / Signed by the Chairperson)

Dyddiad / Date - .....

Y cynllun i gael ei adolygu / Policy to be revised : Ebrill 2021

Mae'r polisi yma yn berthnasol i holl aelodau cymuned yr ysgol (gan gynnwys staff, myfyrwyr / disgyblion, gwirfoddolwyr, rhieni / gofalwyr, ymwelwyr, defnyddwyr cymunedol) sydd â mynediad i ac yn defnyddio'r systemau TGCh, yn yr ysgol a'r tu allan.

### **Datblygiad / Monitro / Adolygu'r Polisi yma**

Mae'r polisi e-Ddiogelwch yma wedi cael ei ddatblygu gan weithgor / pwyllgor sydd yn cynnwys:

- Pennaeth
- Arweinydd TGCh
- Staff - gan gynnwys Athrawon, Staff Cymorth, Staff Technegol
- Llywodraethwyr
- Rhieni a Gofalwyr

### **Amserlen ar gyfer Datblygiad / Monitro / Adolygu**

Cafodd y polisi e-Ddiogelwch yma ei gymeradwyo gan y Corff Llywodraethu / Is-bwyllgor Llywodraethwyr ar:	Dyddiad:
Bydd gweithrediad o'r polisi e-Ddiogelwch yma yn cael ei fonitro gan:	Pennaeth Arweinydd TGCh Cadeirydd y Llywodraethwyr
Bydd monitro yn digwydd ar gyfnodau rheolaidd:	Unwaith y flwyddyn
Bydd y Corff Llywodraethu / Is-bwyllgor Llywodraethwyr yn derbyn adroddiad ar gyfnodau rheolaidd am weithrediad y polisi e-Ddiogelwch wedi'i gynhyrchu gan y grŵp monitro:	O leiaf unwaith y flwyddyn
Bydd y Polisi e-Ddiogelwch yn cael ei adolygu'n flynyddol, neu'n fwy rheolaidd os oes unrhyw ddatblygiadau newydd arwyddocaol yn y defnydd o'r technolegau, bygythiadau newydd i e-Ddiogelwch neu unrhyw ddigwyddiadau. Rhagwelir bydd y dyddiad adolygu nesaf ar:	Dyddiad:Haf 2017
Os bydd digwyddiadau e-Ddiogelwch difrifol yn digwydd, dylai hysbysu'r personau / asiantaethau allanol yma:	Pennaeth Arweinydd TGCh Swyddog Diogelwch All Heddlu

Bydd yr ysgol yn monitro effaith y polisi gan ddefnyddio:

- Logiau digwyddiadau wedi'u hadrodd
- Data monitro mewnol
- Arolygon / holiaduron o fyfyrwyr / disgyblion / rhieni / gofalwyr a staff

## **Rolau a Chyfrifoldebau**

Mae'r adran ddilynol yn amlinellu rolau a chyfrifoldebau unigolion a grwpiau o fewn yr ysgol:

### **Llywodraethwyr:**

Mae Llywodraethwyr yn gyfrifol am gymeradwyo'r Polisi e-Ddiogelwch ac am adolygu effeithiolrwydd y polisi. Bydd hyn yn cael ei gyflawni gan y Corff Llywodraethu / Is-bwyllgor Llywodraethwyr yn derbyn gwybodaeth reolaidd am ddigwyddiadau e-Ddiogelwch ac adroddiadau monitro.

- cyfarfodydd rheolaidd gyda'r Cydlynnydd / Swyddog e-Ddiogelwch
- monitro rheolaidd o'r logiau / cynllunio digwyddiadau e-Ddiogelwch
- adrodd i'r Llywodraethwyr / is-bwyllgor / cyfarfod perthnasol

### **Pennaethiaid ac Uwch Arweinwyr:**

- Mae gan y Pennaeth ddyletswydd gofal i sicrhau diogelwch (gan gynnwys e-Ddiogelwch) aelodau cymuned yr ysgol, er caniateir i gyfrifoldeb e-Ddiogelwch o ddydd i ddydd gael ei ddirprwyo i'r Arweinydd TGCh
- Dylai'r Pennaeth ac (o leiaf) un aelod arall o'r Uwch Dîm Arweinyddiaeth fod yn ymwybodol o'r gweithdrefnau i'w dilyn mewn digwyddiad o gyhuddiad e-Ddiogelwch difrifol yn erbyn aelod staff.
- Mae'r Pennaeth / Arweinydd TGCh yn gyfrifol am sicrhau bod staff perthnasol yn derbyn hyfforddiant addas i'w galluogi i gyflawni'u rolau e-Ddiogelwch ac i hyfforddi cyd-weithwyr eraill, fel sy'n berthnasol.
- Bydd yr Uwch Dîm Arweinyddiaeth yn derbyn adroddiadau monitro rheolaidd gan yr Arweinydd TGCh.

### **Arweinydd TGCh / Swyddog e-Ddiogelwch:**

Mae'r Arweinydd TGCh / Swyddog e-Ddiogelwch yn:

- cymryd cyfrifoldeb am faterion e-Ddiogelwch o ddydd i ddydd ac efo rôl arweiniol mewn sefydlu ac adolygu polisiâu / dogfennau e-Ddiogelwch yr ysgol
- sicrhau bod holl staff yn ymwybodol o'r gweithdrefnau rhaid dilyn mewn digwyddiad e-Ddiogelwch
- darparu (neu'n adnabod ffynhonnell) hyfforddiant a chynghor i staff
- cysylltu gyda'r Awdurdod Lleol / corff perthnasol
- cysylltu gyda staff technegol (yr ysgol)
- derbyn adroddiadau o ddigwyddiadau e-Ddiogelwch a chreu log o ddigwyddiadau i ddiweddarau datblygiadau e-Ddiogelwch y dyfodol
- cyfarfod yn rheolaidd gyda Cadeirydd y Llywodraethwyr i drafod materion cyfoes, adolygu logiau digwyddiadau
- adrodd yn rheolaidd i'r Uwch Dîm Arweinyddiaeth

## **Rheolwr Rhwydwaith / Staff Technegol:**

Mae Staff Technegol (neu ddarparwr gwasanaeth rheoledig) yn gyfrifol am sicrhau:

- bod isadeiledd technegol yr ysgol yn ddiogel a ddim yn agored i gamddefnydd neu ymosodiadau maleisus
- bod yr ysgol yn cyfarfod (fel isafbwynt) y gofynion technegol e-Ddiogelwch gofynnol fel nodwyd gan yr Awdurdod Lleol neu gorff perthnasol arall a hefyd y Polisi / Arweiniad e-Ddiogelwch gallai fod yn weithredol
- bod defnyddwyr dim ond yn cael mynediad i'r rhwydweithiau a'r dyfeisiau trwy bolisi amddiffyn cyfrinair sydd yn cael ei orfodi yn gywir, ble mae'r cyfrineiriau yn cael eu newid yn rheolaidd
- eu bod yn cael y wybodaeth dechnegol e-Ddiogelwch diweddaraf er mwyn cyflawni'u rôl e-Ddiogelwch yn effeithiol a diweddarau eraill fel sy'n berthnasol
- bod y defnydd o'r rhwydwaith / rhyngrwyd / Rhith Amgylchedd Dysgu / cyrchiad pell / e-bost yn cael ei fonitro yn rheolaidd fel bod unrhyw gamddefnydd / ymgais i gamddefnyddio yn gallu cael ei adrodd i'r Pennaeth / Arweinydd TGCh ar gyfer archwiliad / gweithrediad / ataliad

## **Staff Dysgu a Chymorth**

Yn gyfrifol am sicrhau:

- bod ganddynt yr ymwybyddiaeth ddiweddaraf o faterion e-Ddiogelwch ac o'r polisi a'r arferion e-Ddiogelwch cyfoes.
- eu bod wedi darllen, deall ac arwyddo'r Polisi / Cytundeb Defnydd Derbyniol Staff
- eu bod yn adrodd unrhyw gamddefnydd neu broblem amheuir i'r Pennaeth / Uwch Arweinydd er mwyn iddo gael ei ymchwilio / weithredu.
- bod holl gyfathrebiadau digidol gyda myfyrwyr / disgyblion / rhieni / gofawyr yn cael ei wneud ar lefel broffesiynol ac wrth ddefnyddio systemau swyddogol yr ysgol yn unig
- bod materion e-Ddiogelwch yn cael eu mewnlannu i holl agweddau o'r cwricwlwm a gweithgareddau eraill
- bod myfyrwyr / disgyblion yn deall ac yn dilyn y cytundebau / polisiau e-Ddiogelwch a defnydd derbyniol
- bod gan fyfyrwyr / disgyblion ddealltwriaeth dda o sgiliau ymchwil a'r angen i osgoi llên-ladrad a chadw i reolau hawlfraint
- eu bod yn monitro'r defnydd o dechnolegau digidol, dyfeisiau symudol, camerâu ayb mewn gwersi a gweithgareddau eraill yr ysgol (ble caniateir) a gweithredu polisiau cyfoes sy'n ymwneud â'r dyfeisiau yma
- pan fydd gwersi sydd yn defnyddio'r rhyngrwyd wedi'u cynllunio cynt, dylai myfyrwyr / disgyblion gel eu cyfeirio at wefannau sydd wedi'u gwirio fel rhai addas i ddefnyddio a bod proses yno i ddelio gydag unrhyw ddeunydd anaddas sydd yn cael ei ddarganfod wrth chwilio'r we

## **Person Diogelu Dynodedig**

Dylai'r 'Person Dynodedig Diogelu' cael ei hyfforddi ar faterion e-Ddiogelwch a bod yn ymwybodol o'r materion diogelu difrifol gallai godi o:

- rannu data personol
- mynediad i ddeunydd anghyfreithlon / amhriodol
- cyswllt amhriodol ar-lein gydag oedolion / dieithrion
- posib neu wir ddigwyddiadau o baratoi plant at bwrpas rhyw (grooming)
- seibr-fwlio

## **Myfyrwyr / disgyblion:**

- **yn gyfrifol am ddefnyddio systemau technoleg ddigidol yr ysgol yn unol â'r Cytundeb Defnydd Derbyniol Myfyriwr / Disgybl**
- efo dealltwriaeth dda o sgiliau ymchwil a'r angen i osgoi llên-ladrad a chadw at reolau hawlfraint
- angen deall y pwysigrwydd o adrodd camdriniaeth, camddefnydd neu fynediad i ddeunydd amhriodol ac yn gwybod sut i wneud hynny
- disgwylir eu bod yn gwybod ac yn deall polisïau ar y defnydd o ddyfeisiau symudol a chamêrau digidol. Dylent hefyd fod yn ymwybodol ac yn deall polisïau am gymryd / defnyddio delweddau ac seibr-fwlio
- dylai fod dealltwriaeth o'r pwysigrwydd o fabwysiadu ymarfer e-Ddiogelwch dda wrth ddefnyddio technolegau digidol y tu allan i'r ysgol a sylweddoli bod Polisi e-Ddiogelwch yr ysgol yn berthnasol y tu allan i'r ysgol, os yw'n ymwneud â'u haelodaeth o'r ysgol

## **Rhieni / Gofalwyr**

Mae rhieni / gofalwyr yn chwarae rhan hanfodol mewn sicrhau bod plant yn deall yr angen i ddefnyddio'r rhyngryd / dyfeisiau symudol mewn ffordd briodol. Bydd yr ysgol yn cymryd pob cyfle i helpu rhieni i ddeall y materion yma gyda nosweithiau rhieni, cylchlythyrau, gwefannau a gwybodaeth am ymgyrchoedd / llenyddiaeth e-Ddiogelwch cenedlaethol / lleol. Bydd anogaeth i rhieni a gofalwyr gefnogi'r ysgol i hyrwyddo ymarfer e-Ddiogelwch da ac i ddilyn canllawiau ar y defnydd priodol o:

- ddelweddau digidol a fideo wedi'u tynnu mewn digwyddiadau'r ysgol
- mynediad i adrannau rhieni'r wefan / RhAD a chofnodion ar-lein myfyriwr / disgybl
- dyfeisiau personol eu plant yn yr ysgol (ble caniateir hyn)

## **Datganiadau Polisi**

### **Addysg - myfyrwyr / disgyblion**

Tra bod rheoliad ac atebion technegol yn bwysig iawn, mae'n rhaid cydbwysu'r defnydd ohonynt gydag addysgu myfyrwyr / disgyblion i ddefnyddio dull cyfrifol. Felly mae addysgu myfyrwyr / disgyblion mewn e-Ddiogelwch yn rhan hanfodol o ddarpariaeth e-Ddiogelwch yr ysgol. Mae plant a phobl ifanc angen cymorth a chefnogaeth yr ysgol i adnabod ac osgoi risgiau e-Ddiogelwch a chynyddu gwydnwch.

Dylai e-Ddiogelwch fod yn ganolbwynt ymhob ardal o'r cwricwlwm a dylai staff atgyfnerthu'r negeseuon e-Ddiogelwch ar draws y cwricwlwm. Dylai'r cwricwlwm e-Ddiogelwch fod yn llydan, yn berthnasol ac yn darparu dilyniant, gyda chyfleoedd ar gyfer gweithgareddau creadigol fydd yn cael ei ddarparu yn y ffyrdd canlynol:

- Ymhob gwerau, dylai dysgu myfyrwyr / disgyblion i fod yn ymwybodol iawn o'r deunydd / cynnwys maent yn cael mynediad iddo ar-lein a'u hannog i ddilysu cywirdeb gwybodaeth
- Dylai dysgu pob myfyriwr / disgybl i gydnabod ffynhonnell y wybodaeth defnyddir ac i barchu hawlfraint wrth ddefnyddio deunydd sydd wedi'i gyrchu ar-lein
- Dylai helpu myfyrwyr / disgyblion i ddeall yr angen am Gytundeb Defnydd Derbyniol Myfyriwr / Disgybl a'u hannog i fabwysiadu defnydd diogel a chyfrifol yn yr ysgol, a'r tu allan.
- Dylai staff ymddwyn fel delfryd ymddwyn dda yn eu defnydd o dechnolegau digidol, y rhyngwyd a dyfeisiau symudol
- Pan fydd myfyrwyr / disgyblion yn cael chwilio'r rhyngwyd yn rhydd, dylai staff fod yn wiliadwrs wrth fonitro cynnwys y gwefannau mae pobl ifanc yn ymweld â nhw
- Derbynnir o bryd i'w gilydd, am resymau addysgiadol da, bod myfyrwyr angen ymchwilio pynciau (ee hiliaeth, cyffuriau, gwahaniaethu) fydd fel arfer yn cael eu gwahardd wrth chwilio'r we. Yn y fath sefyllfa gall staff ofyn i'r Staff Technegol (neu berson penodedig arall) i godi'r gwaharddiadau yma o'r rhestr hidlo am gyfnod yr astudiaeth. Dylai unrhyw gais i wneud hyn allu gwrthsefyll archwiliad, gyda rhesymau clir am ei angen.

### **Addysg - rhieni / gofalwyr**

Dim ond dealltwriaeth cyfyng iawn o risgiau a materion e-Ddiogelwch sydd gan lawer o rieni a gofalwyr, ond maent yn chwarae rhan hanfodol yn addysg eu plant a'r monitro / rheoliad o ymddygiad ar-lein eu plant. Efallai bydd rhieni yn amcangyfrif yn rhy isel pa mor aml mae plant a phobl ifanc yn dod ar draws deunydd amhriodol gallai fod yn niweidiol ar-lein, ac efallai ddim yn siŵr sut i ymateb.

Felly bydd yr ysgol yn chwilio i ddarparu gwybodaeth ac ymwybyddiaeth i rieni a gofalwyr trwy:

- Gweithgareddau cwricwlwm
- Llythyrau, cylchlythyrau, gwefan
- Nosweithiau / sesiynau rhieni / gofalwyr
- Digwyddiadau / ymgyrchoedd amlwg ee Diwrnod Defnyddio'r Rhyngwyd yn Fwy Diogel

## **Addysg a Hyfforddiant - Staff / Gwirfoddolwyr**

Mae'n hanfodol bod holl staff yn derbyn hyfforddiant e-Ddiogelwch ac yn deall eu cyfrifoldebau, fel amlinellir yn y polisi yma. Bydd hyfforddiant yn cael ei gynnig fel hyn:

- Bydd hyfforddiant cynlluniedig o hyfforddiant e-Ddiogelwch ffurfiol ar gael i staff. Bydd hwn yn cael ei ddiweddarau a'i atgyfnerthu'n rheolaidd. Bydd archwiliad o anghenion hyfforddiant e-Ddiogelwch holl staff yn cael ei gyflawni'n rheolaidd.
- Dylai holl staff newydd dderbyn hyfforddiant e-Ddiogelwch fel rhan o'r rhaglen anwythiad, yn sicrhau eu bod yn deall polisi e-Ddiogelwch a Chytundebau Defnydd Derbyniol yr ysgol yn llawn.
- Bydd y Swyddog e-Ddiogelwch yn derbyn diweddariadau rheolaidd wrth fod yn bresennol mewn digwyddiadau hyfforddiant allanol (ee Consortiwm / SWGfL / ALI / sefydliadau perthnasol eraill) ac wrth adolygu dogfennau arweiniad gan sefydliadau perthnasol.
- Bydd y polisi e-Ddiogelwch a'i ddiweddariadau yn cael ei gyflwyno i, a'i drafod gan, staff mewn cyfarfodydd staff / tîm neu ddiwrnodau HMS.
- Bydd y Swyddog e-Ddiogelwch (neu berson penodedig arall) yn darparu cyngor / arweiniad / hyfforddiant i unigolion fel sydd angen.

## **Hyfforddiant - Llywodraethwyr**

Dylai llywodraethwyr gymryd rhan mewn hyfforddiant / sesiynau ymwybyddiaeth e-Ddiogelwch, gyda phwysigrwydd penodol i'r rhai sydd yn aelodau o unrhyw is-bwyllgor / grŵp sy'n ymglymedig â thechnoleg / e-Ddiogelwch / iechyd a diogelwch / diogelu. Gall hyn gael ei gynnig mewn sawl ffordd:

- Presenoldeb mewn hyfforddiant darparir gan yr Awdurdod Lleol / Cymdeithas Llywodraethwyr Cenedlaethol / neu sefydliad perthnasol arall (ee SWGfL).
- Cyfranogiad mewn sesiynau hyfforddiant / gwybodaeth ysgol i staff neu rieni (gall hyn gynnwys presenoldeb mewn gwasanaethau boreol / gwersi).

## **Dewch â'ch dyfais eich hun (BYOD)**

Mae'r cyfleoedd addysgiadol cynigir gan dechnolegau symudol yn cael eu hehangu wrth i amrywiaeth eang o ddyfeisiau, meddalwedd a gwasanaethau ar-lein ymddangos ar gyfer addysgu a dysgu, o fewn a thu hwnt i'r dosbarth. Mae hyn wedi arwain at ysgolion yn archwilio defnyddwyr yn dod â thechnolegau eu hunain er mwyn darparu mwy o ryddid dewis a defnyddioldeb. Ond, mae yna nifer o ystyriaethau e-Ddiogelwch BYOD sydd angen eu hadolygu cyn gweithredu'r fath bolisi. Dylai'r defnydd o BYOD ddim cyflwyno gwendidau i mewn i amgylcheddau diogel presennol.

Gall dyfais fod yn ffôn clyfar, tabled, chyfrifiadur nodiadur / gliniadur neu dechnoleg newydd arall sy'n eiddo preifat, sydd fel arfer efo'r gallu i ddefnyddio rhwydwaith diwifr yr ysgol. Mae'r ddyfais wedyn efo mynediad i'r rhyngwyd ehangach gan gynnwys llwyfan dysgu'r ysgol (Hwb+) a gwasanaethau yn y cwmwl fel e-bost a storfa data. Gall dyfeisiau hefyd, yn arferol, cael eu defnyddio i gymryd delweddau, recordio synau neu fideo a chynhyrchu a chadw amrywiaeth eang o fathau eraill o ddata (yn aml wrth ddefnyddio app).

Gyda BYOD y peth allweddol ydy bod myfyrwyr, staff a chymuned ehangach yr ysgol yn deall mai prif bwrpas cael eu dyfais bersonol yn yr ysgol yw addysg, ac mae hyn ar wahân

i'r ffaith bod y ddyfais yn berchen i'r ysgol neu beidio. Felly mae'r ddealltwriaeth yma yn tanategu confensiwn pellach yn ymwneud â'r defnydd derbyniol o'r dyfeisiau a'r rhwydwaith ehangach.

### **Buddion Posib BYOD**

Mae ymchwil yn amlygu'r mewnlifiad eang o ddyfeisiau symudol, diwifr, electroneg ymysg oedolion a phlant o bob oedran. Mae'r dechnoleg yma yn bodoli fel rhan o'u bywyd digidol bob dydd ac wrth ganiatáu iddynt ddefnyddio'r dyfeisiau yma yn rhydd yn yr ysgol, mae'r ysgol yn cyflwyno'r bywyd digidol cyfarwydd i mewn i ddsbarth yr ysgol. Ni fydd yn rhaid i ddysgwyr 'gau i lawr' pan fyddant yn cerdded drwy ddrysau'r ysgol a byddant yn gallu cysylltu â bod yn berchen ar eu dysgu yn fwy effeithiol. Mae posib gall BYOD uchafu'r buddsoddiad enfawr sydd wedi cael ei wneud i rwydwaith mewnol ysgolion a chaniatáu cyfleoedd gwell i gysylltu gyda thechnolegau dysgu.

### **Ystyriaeth**

Mae BYOD yn cyflwyno gwir fuddiannau a heriau ar gyfer cymuned lawn yr ysgol - gan gynnwys athrawon - a'r unig ffordd effeithiol i ysgol allu gweithredu BYOD yn llwyddiannus ydy i gynnwys y gymuned ysgol gyfan o'r cychwyn cyntaf. Cyn i'r ysgol gychwyn ar y llwybr hwn, mae angen adnabod yn glir y risgiau a'r buddiannau a'u rhannu gyda holl rhanddeiliaid.

Mae'n rhaid i'r ysgol ddatblygu Cytundeb Defnydd Derbyniol newydd ar y lleiaf, wedi'i gryfhau i staff, myfyrwyr a rhieni, a bydd angen cefnogi staff addysgu, dysgwyr a rhieni trwy'r newid dull yma.

Mae egwyddor hanfodol defnydd diogel a chyfrifol o'r rhyngrwyd a thechnolegau dysgu yn eistedd gyda'r ddealltwriaeth bod y dechnoleg hon yn cael ei ganiatáu ar gyfer pwrpas addysgiadol yn y lle cyntaf. Dylai diogelwch ar-lein fod yn rhan o raglenni ymwybyddiaeth e-Ddiogelwch a dogfennaeth Defnydd Derbyniol presennol yr ysgol yn barod.

### **Cyfathrebu**

Mae cyfathrebu yn bwnc ble mae technolegau a'u defnydd yn datblygu'n sydyn iawn. Mae amrywiaeth eang o dechnolegau cyfathrebu sydd yn datblygu'n sydyn iawn efo'r potensial i fwyhau dysgu. Mae'r tabl dilynol yn dangos sut mae'r ysgol yn ystyried os yw buddion defnyddio'r technolegau yma ar gyfer addysg yn gorbwyso'r risgiau / anfanteision.



	Staff ac oedolion eraill			Myfyrwyr / Disgyblion				
	Caniateir	Caniateir ar amseroedd	Caniateir i staff penodol	Ni chaniateir	Caniateir	Caniateir ar amseroedd penodol	Caniateir gyda chaniatâd staff	Ni chaniateir
<b>Technolegau Cyfathrebu</b>								
Dod â ffonau symudol i'r ysgol								
Defnyddio ffonau symudol mewn gwersi								
Defnyddio ffonau symudol mewn cyfnodau cymdeithasol								
Tynnu lluniau ar ffonau symudol / camerâu								
Defnyddio dyfeisiau symudol eraill ee tabledi, dyfeisiau chwarae gemau								
Defnyddio cyfeiriadau e-bost personol yn yr ysgol, neu ar rwydwaith yr ysgol								
Defnyddio e-bost yr ysgol ar gyfer e-byst personol.								
Defnyddio apiau negeseuo								
Defnyddio cyfryngau cymdeithasol								
Defnyddio blogiau								

Wrth ddefnyddio technolegau cyfathrebu mae'r ysgol yn ystyried y canlynol fel ymarfer da:

- Gall gwasanaeth e-bost swyddogol yr ysgol gael ei ystyried yn ddiogel ac mae'n cael ei fonitro. Dylai defnyddwyr fod yn ymwybodol bod cyfathrebiadau e-bost yn cael eu monitro. Felly dylai staff a myfyrwyr / disgyblion ddefnyddio gwasanaeth e-bost yr ysgol i gyfathrebu gydag eraill pan yn yr ysgol, neu ar systemau fel yr HWB+
- Dylai defnyddwyr adrodd i'r person enwebedig yn syth - mewn cytundeb â pholisi'r ysgol - os ydynt yn derbyn unrhyw gyfathrebiad sydd yn gwneud iddynt deimlo'n anghyfyrdus, os yw'n natur sarhaus, gwahaniaethol, bygythiol neu'n bwlio, ni ddylid ymateb i'r fath gyfathrebiad.
- Mae'n rhaid i unrhyw gyfathrebiad digidol rhwng staff a myfyrwyr / disgyblion neu rieni / gofalwyr (e-bost, sgwrsio, ayb) fod yn broffesiynol yn ei naws a'i gynnwys. Dim ond ar systemau swyddogol yr ysgol (wedi'i fonitro) caniateir y cyfathrebiadau yma. Ni ddylid defnyddio cyfeiriadau e-bost personol, negeseuo testun na chyfryngau cymdeithasol ar gyfer y cyfathrebiadau yma.

- Dylai dysgu myfyrwyr / disgyblion am faterion e-Ddiogelwch, fel y peryglon sydd yn gysylltiedig â rhannu manylion personol. Dylai dysgu strategaethau iddynt hefyd am sut i ddelio â chyfathrebiadau amhriodol a'u hatgoffa o'r angen i gyfathrebu yn briodol wrth ddefnyddio technolegau digidol.
- Ni ddylid postio gwybodaeth bersonol ar wefan yr ysgol a dim ond cyfeiriadau e-bost swyddogol dylid defnyddio i adnabod aelodau staff.

### **Cyfyngau Cymdeithasol - Amddiffyn Hunaniaeth Broffesiynol**

Gall aelodau staff sydd yn poeni am seibrfwlio, gwahaniaethu ar sail rhyw, hil neu anabledd, neu sydd yn difenwi trydydd parti, achosi'r ysgol neu'r awdurdod lleol i fod yn atebol i'r dioddefwr. Rhaid cael camau rhesymol mewn lle i atal niwed rhagfynegadwy. Mae disgwyl i holl staff sydd yn gweithio mewn unrhyw sefydliad addysgiadol fedru dangos dull proffesiynol a pharch tuag at ddisgyblion a'u teuluoedd ac i gyd-weithwyr a'r gosodiad dysgu.

Mae'r ysgol yn darparu'r mesuriadau canlynol i sicrhau bod camau rhesymol mewn lle i leihau'r perygl o niwed i ddisgyblion, staff a'r ysgol wrth gyfyngu mynediad i wybodaeth bersonol:

- Hyfforddiant i gynnwys: defnydd derbyniol; peryglon cyfyngau cymdeithasol; amddiffyn data ac adrodd materion.
- Arweiniad adrodd clir, gan gynnwys cyfrifoldebau, trefn a sancsiynau

Dylai staff ysgol sicrhau:

- Nad oes unrhyw gyfeiriad tuag at fyfyrwyr / disgyblion, rhieni / gofalwyr nac staff ysgol mewn cyfyngau cymdeithasol
- Nad ydynt yn cysylltu mewn trafodaeth ar-lein ar faterion personol yn ymwneud ag aelodau cymuned yr ysgol
- Nad yw barn bersonol yn cael ei briodoli i'r ysgol neu'r awdurdod lleol
- Bod gosodiadau diogelwch ar broffiliau cyfyngau cymdeithasol personol yn cael eu gwirio'n aml i leihau'r perygl o golli gwybodaeth bersonol

Bydd defnydd yr ysgol o gyfyngau cymdeithasol ar gyfer pwrpas proffesiynol yn cael ei wirio yn rheolaidd gan y uwch swyddog risg a'r pwyllgor e-Ddiogelwch i sicrhau cydymffurfiad â Pholisïau Cyfyngau Cymdeithasol, Amddiffyn Data, Cyfathrebu, Delwedd Ddigidol a Fideo.

### **Gweithgareddau anaddas / amhriodol**

Mae yna weithgareddau ar-lein sydd yn anghyfreithlon ee cyrchu delweddau camdriniaeth plant neu rannu deunydd hiliol ac yn amlwg bydd hyn yn cael ei wahardd o'r ysgol a phob system dechnegol arall. Bydd gweithgareddau eraill ee seibrfwlio yn cael ei wahardd a gallai arwain at erlyniad troseddol. Ond mae yna amrywiaeth o weithgareddau sydd efallai, yn gyfreithiol yn gyffredinol, ond fydda'n amhriodol mewn cyd-destun ysgol, oherwydd oedran y defnyddwyr neu natur y gweithgareddau yma.

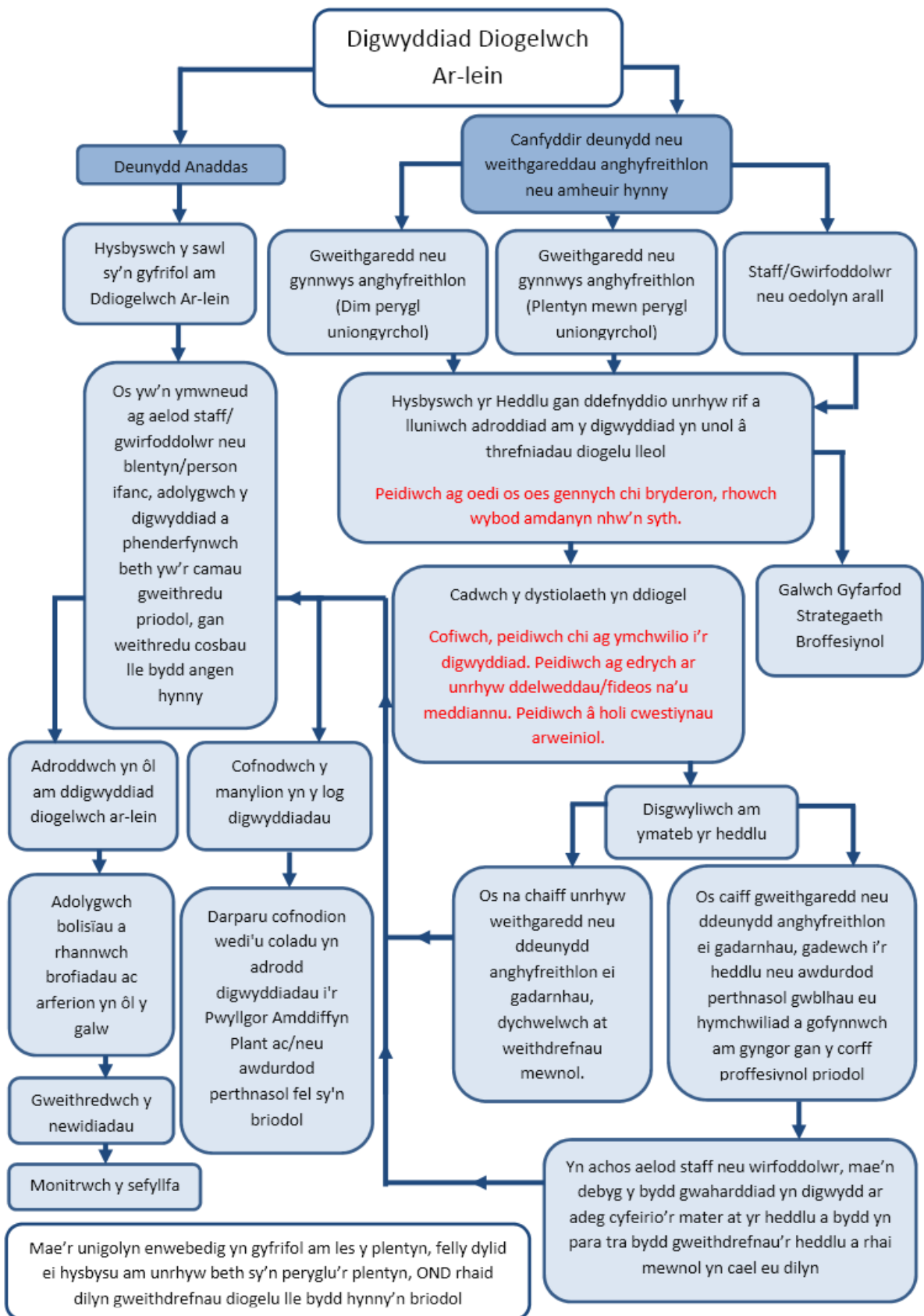
Mae'r ysgol yn credu bydda'r gweithgareddau yn yr adran ganlynol yn amhriodol yng nghydestun yr ysgol ac na ddylai defnyddwyr, fel diffiniwyd isod, gymryd rhan yn y gweithgareddau yma yn yr ysgol nac y tu allan i'r ysgol wrth ddefnyddio offer neu systemau'r ysgol. Mae polisi'r ysgol yn cyfyngu defnydd fel y canlyn:

Gweithrediadau Defnyddwyr		Derbynol	Derbynol ar adegau penodol	Derbynol i ddefnyddwyr anwehadrin	Annerbynol	Annerbynol ac anghyfreithlon
Ni fydd defnyddwyr yn ymweld â gwefannau, yn creu, postio, lawrlwytho, llwytho i fyny, trosglwyddo data, cyfathrebu na phasio, deunydd, cynigion nac sylwadau sydd yn cynnwys neu'n cysylltu i:	Delweddau camdriniaeth rywiol plant - Creu, cynhyrchu neu ddsbarthu delweddau anwedus o blant. Yn groes i'r Ddeddf Amddiffyn Plant 1978					X
	Paratoi (grooming), anogaeth, trefnu neu hwyluso gweithrediadau rhywiol yn erbyn plant. Yn groes i'r Ddeddf Troseddau Rhywiol 2003					X
	Meddiannu ar ddelwedd bornograffig eithafol (hynod sarhaus, ffaidd neu fel arall o gymeriad brwnt). Yn groes i'r Ddeddf Cyfiawnder Troseddol a Mewnfudo 2008					X
	Deunydd hiliol troseddol yn y DU - i ysgogi casineb crefyddol (neu gasineb ar sail tueddfryd rhywiol) - yn groes i'r Ddeddf Trefn Gyhoeddus 1986					X
	Pornograffi				X	
	Hyrwyddo unrhyw fath o wahaniaethu				X	
	Ymddygiad bygythiol, gan gynnwys hyrwyddo trais corfforol neu niwed meddyliol				X	
	Unrhyw wybodaeth arall gallai fod yn sarhaus i gydweithwyr neu'n torri cyfanrwydd ethos yr ysgol neu'n dwyn anfrï ar yr ysgol.				X	
Defnyddio systemau'r ysgol i redeg busnes preifat					X	
Defnyddio systemau, apiau, gwefannau neu fecanweithiau eraill sydd yn osgoi'r hidlo neu ddiogelu arall sydd yn cael ei ddefnyddio gan yr ysgol					X	
Torri hawlfraint					X	
Amlygu neu gyhoeddi gwybodaeth gyfrinachol neu berchnogol (ee gwybodaeth gyllidol / personol, cronfeydd data, codau mynediad a chyfrineiriau cyfrifiadurol / rhwydwaith)					X	
Creu neu ledaenu firsau cyfrifiadurol neu ffeiliau niweidiol eraill					X	
Defnydd annheg (lawrlwytho / llwytho i fyny ffeiliau mawr sydd yn rhwystro eraill yn eu defnydd o'r rhyngwyd)					X	

Chwarae gemau ar-lein (addysgiadol)					
Chwarae gemau ar-lein (ddim yn addysgiadol)					
Gamblo ar-lein					
Siopa ar-lein / masnach					
Rhannu ffeiliau					
Defnydd o gyfryngau cymdeithasol					
Defnydd o apiau negeseuo					
Defnydd o ddarlledu fideo ee YouTube					

## **Ymateb i ddiqwyddiadau o gamddefnydd**

Bwriadir i'r arweiniad yma cael ei ddefnyddio pan fydd staff angen rheoli digwyddiadau sydd yn cynnwys y defnydd o wasanaethau ar-lein. Mae'n annog triniaeth ddiogel i reoli'r digwyddiad. Gall ddiqwyddiadau gynnwys gweithgareddau anghyfreithlon neu anaddas.



## **Digwyddiadau Eraill**

Gobeithir bod holl aelodau cymuned yr ysgol yn ddefnyddwyr cyfrifol o dechnolegau digidol, fydd yn deall ac yn dilyn polisi'r ysgol. Ond, efallai bydd adegau pan fydd tor polisi yn digwydd, trwy gamddefnydd esgeulus, anghyfrifol ac, yn brin iawn, bwriadol.

### **Mewn digwyddiad o amheuaeth, dylid dilyn yr holl gamau yn y weithdrefn hon:**

- Cael mwy nag un aelod uwch o staff / gwirfoddolwyr yn cymryd rhan yn y broses hon. Mae'n hanfodol i amddiffyn unigolion os yw cyhuddiadau yn cael eu hadrodd wedyn.
- Cynnal y weithdrefn gan ddefnyddio cyfrifiadur dynodedig fydd ddim yn cael ei ddefnyddio gan bobl ifanc ac, os oes angen, gall ei gymryd oddi ar y safle gan yr heddlu. Defnyddiwch yr un cyfrifiadur am gyfnod y weithdrefn.
- Mae'n bwysig sicrhau dylid staff perthnasol gael mynediad addas i'r rhyngwrdd i gynnal y weithdrefn, ond bod y gwefannau a'r cynnwys ymwelir â nhw yn cael eu monitro'n agos a'u cofnodi (i roi amddiffyniad pellach).
- Cofnodwch URL unrhyw wefan sydd yn cynnwys y camddefnydd honedig a disgrifio natur y cynnwys sydd yn achosi pryder. Efallai bydd yn rhaid cofnodi a chadw sgrin luniau o'r cynnwys ar y peiriant sydd yn cael ei ddefnyddio ar gyfer yr ymchwiliad hefyd. Gall y rhain cael eu hargraffu, arwyddo a'u hatodi i'r ffurflen (ac eithrio achosion o ddelweddau camdriniaeth rywiol plentyn - gweler isod)
- Unwaith bydd hyn wedi'i gwblhau a'i archwilio'n llawn bydd angen i'r grŵp farnu os oes sylwedd i'r pryder yma neu beidio. Os oes, yna bydd angen gweithredu'n briodol a gall hyn gynnwys y canlynol:
- Ymateb mewnlol neu weithdrefnau disgyblaeth
- Cyfranogiad gan yr Awdurdod Lleol neu sefydliad cenedlaethol / lleol (fel sy'n berthnasol).
- Cyfranogiad yr heddlu ac / neu weithrediad
- **Os yw cynnwys yn cael ei adolygu sydd yn cynnwys delweddau o gamdriniaeth Plentyn yna dylai stopio'r monitro a chyfeirio'r peth at yr Heddlu'n syth. Bydda enghreifftiau eraill i adrodd at yr heddlu yn cynnwys:**
  - digwyddiadau o ymddygiad 'paratoi' (grooming)
  - gyrru deunydd brwnt i blentyn
  - deunydd i oedolion sydd â'r potensial i dorri'r Ddeddf Cyhoeddiadau Anwedus
  - deunydd hiliol troseddol
  - ymddygiad, gweithgaredd neu ddeunydd troseddol fel arall
- **Ynysu'r cyfrifiadur dan sylw gorau bosib. Bydd unrhyw newid i'w gyflwr yn gallu niweidio ymchwiliadau hwyrach yr heddlu.**

Mae'n bwysig bod yr holl gamau uchod yn cael eu dilyn gan y byddant yn darparu llwybr tystiolaeth i'r ysgol ac efallai'r heddlu ac yn dangos bod ymweliadau i'r gwefannau yma wedi'u gwneud er pwrpas diogelu. Dylai'r grŵp gadw'r ffurflen wedi'i llenwi fel tystiolaeth ac er pwrpas cyfeirio.





Torri parhaus o'r uchod, yn dilyn rhybuddion neu sancsiynau blaenorol										
Gweithrediadau gall ddwyn anfri ar yr ysgol neu dorri cyfanrwydd ethos yr ysgol.										
Defnyddio gwefannau procsi neu fodd arall i wyrdroi system hidlo'r ysgol										
Cael mynediad i ddeunydd sarhaus neu bornograffig ar ddamwain a ddim yn adrodd y digwyddiad										
Cael, neu geisio cael mynediad i ddeunydd sarhaus neu bornograffig										
Derbyn neu drosglwyddo deunydd sydd yn torri hawlfraint person arall neu'n torri'r Ddeddf Amddiffyn Data										

## Staff

## Gweithrediadau

Digwyddiadau:	Cyfeirio at y rheolwr	Cyfeirio at y Pennaeth	Cyfeirio at yr Awdurdod Lleol / Adnoddau Dynol	Cyfeirio at yr heddlu	Cyfeirio at Staff Cefnogi Technegol ar gyfer	Rhybudd	Gwaharddiad	Gweithred Ddisgyblaethol
<b>Cyrchu neu geisio cael mynediad i ddeunydd gall ei ystyried yn anghyfreithlon yn bwrpasol (gweler y rhestr mewn adran gynharach ar weithgareddau anaddas / amhriodol).</b>		X	X	X				
Defnydd personol anaddas o'r rhyngwyd / cyfryngau cymdeithasol / e-bost personol								
Lawrlwytho neu lwytho ffeiliau i fyny heb awdurdod								
Caniatáu eraill i gael mynediad i rwydwaith yr ysgol wrth rannu enw defnyddiwr a chyfrineiriau neu geisio, neu gael mynediad i rwydwaith yr ysgol gan ddefnyddio cyfrif person arall								
Defnydd anghyfrifol o ddata personol ee cadw neu drosglwyddo data mewn modd anniogel								
Gweithrediadau bwriadol i dorri amddiffyniad data neu reolau diogelwch rhwydwaith								
Llygru neu ddinistrio data defnyddwyr eraill neu achosi niwed bwriadol i galedwedd neu feddalwedd								

Gyrru e-bost, testun neu neges sydd yn cael ei ystyried yn sarhaus, yn aflonyddu neu'n bwlio yn ei natur								
Defnyddio e-bost personol/ rhwydweithio cymdeithasol / negeseuo sydyn / negeseuo testun i gyfathrebu'n ddigidol gyda myfyrwyr / disgyblion								
Gweithrediadau gallai beryglu safle proffesiynol yr aelod staff								
Gweithrediadau gall ddwyn anfri ar yr ysgol neu dorri cyfanrwydd ethos yr ysgol.								
Defnyddio gwefannau procsi neu fodd arall i wrydroi system hidlo'r ysgol								
Cael mynediad i ddeunydd sarhaus neu bornograffig ar ddamwain a ddim yn adrodd y digwyddiad								
Cael, neu geisio cael mynediad i ddeunydd sarhaus neu bornograffig yn bwrpasol								
Torri hawlfraint neu reolau trwyddedu								
Torri parhaus o'r uchod, yn dilyn rhybuddion neu sancsiynau blaenorol								

SWGfL sy'n berchen ar hawlfraint y Polisiâu Templed yma. Caniateir i ysgolion a sefydliadau addysgiadol eraill i ddefnyddio'r Polisiâu Templed yma am ddim er mwyn adolygu a datblygu polisi. Dylai unrhyw berson neu sefydliad sydd eisiau defnyddio'r ddogfen i bwrpas arall ofyn am ganiatâd gan SWGfL ([esafety@swgfl.org.uk](mailto:esafety@swgfl.org.uk)) a chydabod ei ddefnydd.

Mae pob ymdrech wedi cael ei wneud i sicrhau bod y wybodaeth yn y ddogfen hon yn gywir, ar ddyddiad cyhoeddi Hydref 2014. Ond, nid all SWGfL warantu ei gywirdeb, nac yn derbyn cyfrifoldeb pan ddaw at ddefnyddio'r deunydd.

© SWGfL 2014

## **Polisi Trin Data Ysgol Bro Oqwr**

### **Data Personol**

Bydd gan yr ysgol ac unigolion fynediad at ystod helaeth o wybodaeth a data personol. Gellir cadw'r data ar ffurf electronig neu ar bapur. Diffinnir data personol fel cyfuniad o eitemau data sy'n datgelu pwy yw unigolyn ac yn darparu gwybodaeth benodol amdano, ei deulu neu ei amgylchiadau. Bydd hyn yn cynnwys:

- Gwybodaeth bersonol am aelodau o gymuned yr ysgol - cynnwys *disgyblion / myfyrwyr*, aelodau staff a rhieni / gofalwyr e.e. enwau, cyfeiriadau, manylion cyswllt, manylion cyswllt gwarcheidwaeth gyfreithiol, cofnodion iechyd, cofnodion disgyblu
- Data cwricwlaidd / academiaidd e.e. rhestrau dosbarthiadau, cofnodion cynnydd disgyblion / myfyrwyr, adroddiadau, geirdaon
- Cofnodion proffesiynol e.e. hanes cyflogaeth, cofnodion treth incwm ac yswiriant gwladol, cofnodion gwerthusiadau a geirdaon.
- Unrhyw wybodaeth arall y gellid ei datgelu gan rieni / gofalwyr neu gan asiantaethau sy'n gweithio gyda theuluoedd neu aelodau staff.

### **Hyfforddiant ac ymwybyddiaeth**

Bydd holl staff yn derbyn hyfforddiant ymwybyddiaeth trin data / diogelu data ac yn cael gwybod am eu cyfrifoldebau, fel disgrifiwyd yn y polisi yma trwy:

- Hyfforddiant anwythiad i staff newydd
- Cyfarfodydd staff / briffio / HMS
- Cefnogaeth ac arweiniad o ddydd i ddydd

### **Trosglwyddiad diogel o ddata a mynediad oddi allan i'r ysgol**

Mae'r ysgol yn cydnabod bod defnyddwyr oddi allan i'r ysgol yn gallu cael mynediad i ddata personol, neu'n gallu cael ei drosglwyddo i'r Awdurdod Lleol neu asiantaethau eraill. Yn yr amgylchiadau yma:

- Ni chaniateir i ddefnyddwyr dynnu na chopio data personol, sydd yn gyfyngedig neu wedi'i amddiffyn, o'r ysgol neu adeilad awdurdodedig heb ganiatâd ac os nad yw'r cyfryngau wedi'i amgryptio a'i amddiffyn â chyfrinair ac yn cael ei drosglwyddo'n ddiogel i gael ei gadw mewn lleoliad diogel (gweler adran cynt - efallai bydd polisiâu yr ALI / polisiâu ysgol yn gwahardd y fath drosglwyddiad)
- Mae'n rhaid i ddefnyddwyr gymryd gofal arbennig nad yw defnyddwyr eraill yn cael mynediad i gyfrifiaduron neu ddyfeisiau symudol sydd yn cynnwys data personol (ee aelodau teulu) pan oddi allan i'r ysgol
- Pan fydd defnyddiwr awdurdodedig eisiau mynediad i ddata personol cyfyngedig neu wedi'i amddiffyn oddi allan i adeilad y sefydliad (er esiampl, gan

aelod o staff i weithio o gartref), dylai cael mynediad pell diogel i'r system rheoli gwybodaeth neu blatfform dysgu os oes modd.

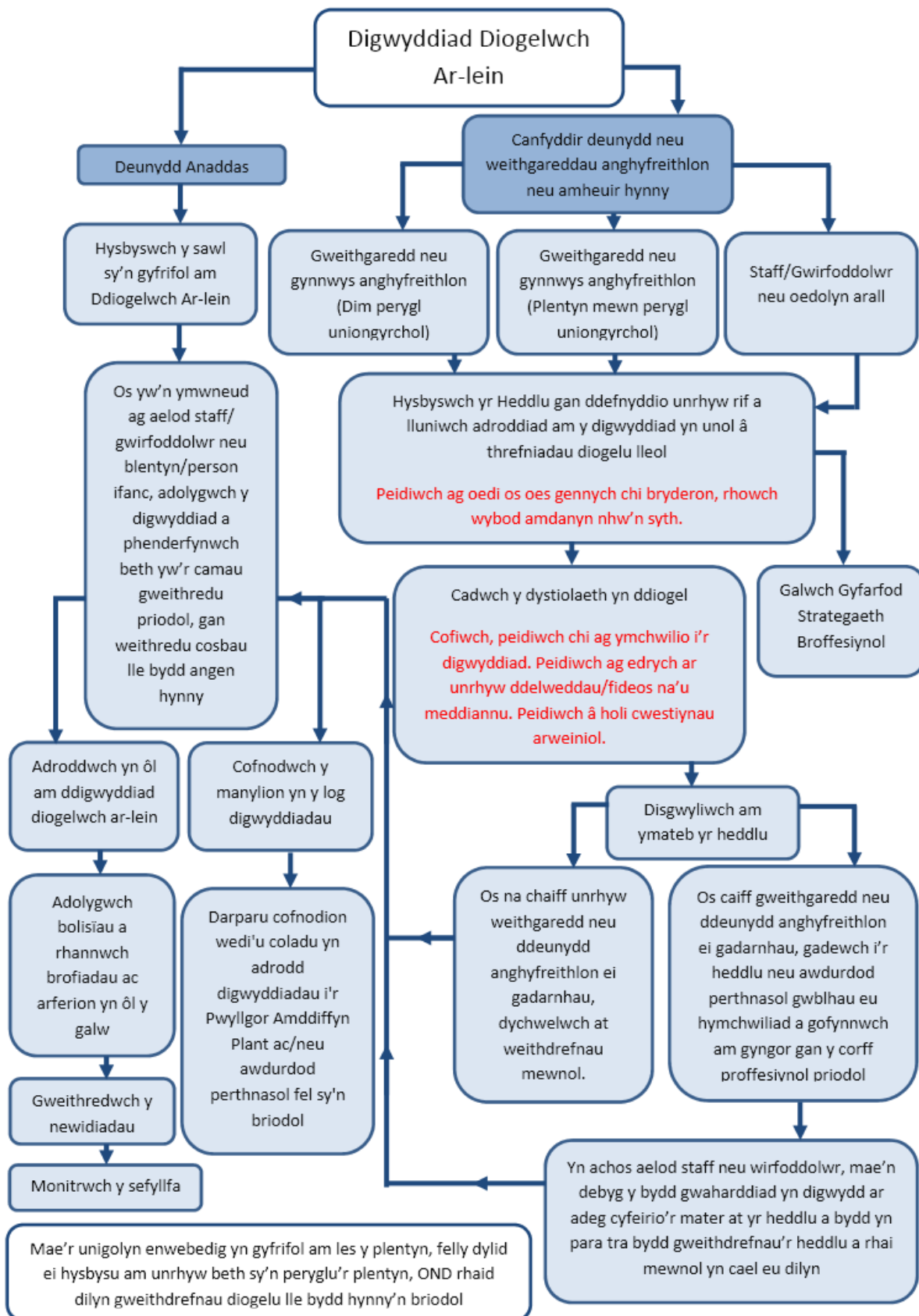
- Os nad yw mynediad pell diogel yn bosib, dylai defnyddwyr ddim ond tynnu neu gopïo data personol neu sensitif o'r sefydliad neu adeilad awdurdodedig os yw'r cyfryngau storio, dyfais gludadwy neu symudol wedi'i amgryptio ac yn cael ei drawsgludo'n ddiogel ar gyfer ei storio mewn lleoliad diogel.
- Dylai defnyddwyr amddiffyn holl ddyfeisiau cludadwy a symudol, gan gynnwys cyfryngau, sy'n cael ei ddefnyddio i storio a throsglwyddo gwybodaeth bersonol gan ddefnyddio meddalwedd amgryptio cymeradwy; ac
- Dylai cymryd gofal arbennig os yw data 0yn cael ei gymryd neu ei drosglwyddo i wlad arall, yn enwedig y tu allan i Ewrop, a dylai cael cyngor gan yr awdurdod lleol yn y digwyddiad yma. (NB. mae cario deunydd wedi'i amgryptio yn anghyfreithlon mewn rhai gwledydd)

### **Gwaredu data**

Bydd yr ysgol yn cydymffurfio gyda'r gofynion ar gyfer dinistrio diogel o ddata personol pan nad oes defnydd iddo bellach.

Mae'n rhaid gwaredu data personol, ar ffurf electroneg neu ar bapur, mewn ffordd sydd yn gwneud ail-lunio yn annhebygol iawn. Dylai ffeiliau electroneg gael eu trosysgrifo yn ddiogel, mewn cytundeb â chyfarwyddyd y llywodraeth (gweler adran cynt am gyfeireb i gyfarwyddyd Swyddfa'r Cabinet), a dylai carpio, llosgi neu chwalu fel arall, data ar gyfryngau eraill.

## Ymateb i ddigwyddiadau camddefnydd - siart llif



## Rhestr Termau

AA	Awdurdod Addysg
ALI	Awdurdod Lleol
CEOP	Canolfan Cam-fanteisio ar Blant a'u Hamddiffyn Ar-lein (rhan o Heddlu'r DU, wedi ymrwymo i amddiffyn plant o gamdriniaeth rywiol, darparwyr o'r rhaglen Think U Know.
Cyfeiriad IP	Y label sydd yn adnabod pob cyfrifiadur i gyfrifiaduron eraill yn defnyddio'r IP (protocol rhyngrwyd)
DPP	Datblygiad Proffesiynol Parhaol
GPPI	Gwasanaethau Plant a Phobl Ifanc (mewn Awdurdodau Lleol)
HMS	Hyfforddiant Mewn Swydd
ICO	Swyddfa'r Comisiynydd Gwybodaeth
ISP	Darparwr Gwasanaeth Rhyngrwyd
ISPA	Cymdeithas Darparwyr Gwasanaeth Rhyngrwyd
IWF	Sefydliad Gwyllo'r Rhyngrwyd (Internet Watch Foundation)
MarcTGCh	Safon Ansawdd i ysgolion darparwyd gan NAACE
MIS	System Gwybodaeth Reoli
NEN	Rhwydwaith Addysg Genedlaethol - yn gweithio gyda'r Consortia Band Llydan Rhanbarthol (ee. SWGfL) i roi darpariaeth band llyfan diogel i ysgolion ledled Prydain.
Ofcom	Swyddfa Cyfathrebiadau (rheolydd sector cyfathrebiadau annibynnol)
PDD	Polisi Defnydd Derbyniol - gweler templedi cynt yn y ddogfen yma
RhAD	Rhith Amgylchedd Dysgu (system meddalwedd wedi'i ddylunio i gefnogi athrawiaeth a dysgu mewn gosodiad addysgiadol.)
RhALI	Rhwydwaith Ardal Leol
SDAT	Sefydliad Diogelwch Ar-lein Teulu
SWGfL	Ymddiriedolaeth South West Grid for Learning – y Consortiwm Band Llydan Rhanbarthol Awdurdodau Lleol y De-orllewin - mae'n darparu band llydan a gwasanaethau eraill i ysgolion a sefydliadau eraill yn y De-orllewin
TGCh	Technoleg Gwybodaeth a Chyfathrebu
TUK	Think U Know – rhaglenni e-Ddiogelwch addysgiadol i ysgolion, pobl ifanc a rhieni.
WAP	Protocol Rhaglen Ddiwifr

***Mae hawlfraint y Templedi Polisi e-Ddiogelwch Ysgolion SWGfL yn cael ei gadw gan SWGfL. Mae caniatâd i ysgolion a sefydliadau addysgiadol eraill i ddefnyddio'r templedi yma am ddim. Dylai unrhyw berson neu sefydliad arall sydd eisiau defnyddio'r ddogfen at bwrpas arall chwilio am ganiatâd gan SWGfL a chydabod ei ddefnydd.***